



掲載ガイドライン

Revision.72

2023.12.15 発行

はじめに

P.3

掲載基準に関する規定

掲載基準について・掲載不可対象
業種別掲載基準

P.4
P.5-P.7

入稿方法に関する規定

入稿方法に関する規定
入稿フォーマット（Excel）記入方法

P.8
P.9

入稿物に関する詳細規定

入稿物について
表現に関する禁止事項
クリエイティブに関する事項
テキスト・リンク先に関する事項
第三者配信について

P.10
P.11
P.12
P.13
P.14

入稿物に関する詳細規定

オプティマイズ（最適化）機能
オプティマイズ（最適化）機能FAQ
ニコニコについて/お問い合わせ

P.15
P.16
P.17

「ニコニコ」の広告枠への掲載、または公式生放送などのご利用をご希望される場合、広告主、および広告取扱代理店は本掲載ガイドラインに定める規定に従うものとします。

本掲載ガイドラインの変更について

バグの修正や新たな技術への対応のため、弊社は本掲載ガイドラインをいつでも予告なく変更できるものとします。

販売メニューについて

販売メニューの詳細に関しては、各媒体別のセールスシートをご参照ください。弊社は、サービスのバージョンアップまたはリニューアルにより、セールスシートの有効期間中であっても、各メニューの枠数、広告掲載位置を予告なく変更できるものとします。また弊社ではお客様同士の競合調整は行いません。

掲載基準について

「掲載基準に関する規定」をご確認ください。

入稿方法・入稿物について

「入稿に関する規定」ならびに「入稿物に関する詳細規定」をご確認ください。

免責事項

- 掲載された広告について、その内容に関する一切の責任は広告主が負うものとし、ユーザーからのクレーム等については広告主の責任において対処されるものであり、弊社では一切の責任を負わないものとします。
- クリエイティブ及びリンク先で使用されている商品、画像、引用文、タイトル、または説明文で使用されている商品、名称などについて、他者の権利に属するものは、当該権利者の許諾を得てから使用してください。それらに関する一切の責任は広告主が行うものとし、弊社では一切の責任を負わないものとします。
- 掲載開始から2時間までは掲載確認時間とさせていただきます。掲載確認時間内での掲載調整不良につきましては、弊社は免責されるものとします。
- 掲載開始/終了は原則各セールスシートに記載の指定日時とし、弊社営業時間内に限ります。営業時間外で指定された場合、掲載調整不良につきましては弊社は免責されるものとします。
- 掲載終了後の配信量が、何らかの理由により各メニューの想定配信量を下回った場合、想定配信量の10パーセント以内であれば弊社は免責されるものとします。
- 入稿期限までにご入稿いただかず掲載できなかった場合や、掲載期間を間違えてご入稿されお申込み内容の条件を満たさなかった等の場合、弊社は免責されるものとします。
- 広告掲載期間中、サーバーメンテナンス等により、アクセス不可となった場合、期間中合計8時間/週末では、弊社は免責されるものとします。
- 天変地異、停電、通信回線の事故、第三者によるハッキングやクラッキング等、当社の責めに帰すことが出来ない事由により、広告が表示されない場合、または掲載された広告からリンク先への接続が出来ない場合には、弊社では一切の責任を負わないものとします。故意または過失等、弊社の責めに帰す事由による場合はその限りではありません。
- 弊社の責めに帰す事由によってお申込み内容の条件を満たさなかった場合には、代替掲載を優先的解決方法とします。



掲載基準について・掲載不可対象

掲載基準について

- 以降に規定する掲載基準に個別の記載がなくても、内容により掲載をお断りする場合がございます。
- 規定の基準を満たさなくても、個別の判断により掲載を承諾する場合がございます。
- 掲載を承諾または拒否したクリエイティブ及びリンク先について、その理由説明の義務を負わないものとさせていただきます。
- ニコニコのサービス内への誘導訴求の場合、業種別掲載基準と異なる場合でも掲載を可とする場合がございます。

掲載不可対象

法令に違反するものまたは違反するおそれのあるものや、社会規範、公序良俗に反するもの、他人の権利を侵害しうるもの

- 反社会的勢力によるもの
- 詐欺的なものまたはいわゆる悪質商法とみなされるもの
- 個人情報取得、管理、利用等に十分な配慮がされていないもの
- 売春や援助交際のあっせんまたはこれらを正当化したり、推奨したりするもの
- 性に関する表現が露骨なもの
- 児童ポルノを連想させるもの
- その他、当社が不適切と判断したもの

以下のような商品やサービスの訴求

- 性的な商品やサービス
- 宗教その他特定関連団体による活動告知
- 有料版のオンラインカジノ
- ペニーオークション等の入札権購入型オークション
- 各業界で定めるガイドライン等に違反するまたは違反するおそれのある商品やサービス
- 無料登録等により意図せず他のサービスに同時登録されるようなサービス
- 日本語表記のないサービス
- 運営会社やお問い合わせ先の記載がないサービス



ゲーム

- ・ コンシューマ向けゲームの場合、クリエイティブとリンク先にCERO表記があること
- ・ オンラインゲームの場合、未成年の利用、他人との交流に対し適切な配慮がされていること
- ・ 賭博に該当しないこと、ギャンブル性を感じる表現がないこと
- ・ 18歳以上の年齢制限のあるゲームの場合、リッチメニュー※は18歳以上の年齢セグメント必須

映画

- ・ 年齢制限のある映画の場合、クリエイティブとリンク先に年齢制限の表記があること
- ・ 18歳以上の年齢制限のある映画の場合、リッチメニュー※は18歳以上の年齢セグメント必須

電子書籍、書籍、コミック

アダルトコンテンツの要素を含む訴求ではないこと

イラスト投稿 【静画サイドウォールのみ掲載不可】

アダルトコンテンツの要素を含む訴求ではないこと

パチンコ、パチスロ 【リッチメニュー※、SPバナーメニュー、動画メニュー：18歳以上の年齢セグメント必須】

- ・ 企業、人材採用、ホール、遊戯台本体、パチンコ・パチスロゲームの訴求であること
- ・ ホールの場合は、風営法上の許可を得ていること
- ・ 大当たり確率や換金の方法等、射幸心を煽る表記やギャンブル性を感じる表現がないこと
- ・ 具体的な根拠のない、必勝法等の情報提供サービスや予想サービスではないこと

公営競技(競馬、競輪、競艇、オートレース)、公営くじ(宝くじ、toto)

【リッチメニュー※、SPバナーメニュー、動画メニュー：20歳以上の年齢セグメント必須】

- ・ 競技、くじの主催団体、投票券や証票の販売店、それらの上部団体もしくはそれに準じるものであること
- ・ 必勝法等の情報提供サービスや予想サービスではないこと

カジノ 【リッチメニュー※、SPバナーメニュー、動画メニュー：20歳以上の年齢セグメント必須】

- ・ ホテルに併設して営業するカジノなど、実店舗があり合法国において合法に運営されていること
- ・ 有料版のオンラインカジノではないこと

たばこ関連 【リッチメニュー※：20歳以上の年齢セグメント必須】

- ・ たばこ、電子たばこの訴求ではないこと
- ・ 加熱式たばこの訴求の場合、一般社団法人日本たばこ協会の「正会員」もしくは「賛助会員」の広告主様であること

アルコール飲料 【リッチメニュー※：20歳以上の年齢セグメント必須】

クリエイティブとリンク先に必ず「お酒、飲酒は20歳を過ぎてから」といった旨の文言が表記されていること

※リッチメニュー：ニコリッチ、ビルボード・ビデオ、ビルボード・ゲーム、PCビルボード



人材派遣、職業紹介業

- ・ 根拠法令に基づき、厚生労働大臣から必要な許可を受けている者であること
- ・ リンク先に厚生労働省の届出番号があること

結婚紹介業

- ・ 業界上位の大手企業であること
- ・ リンク先、入会、申込、資料請求のページにおいて、年齢制限の表記があること
- ・ 会員に対し来店または送付による提出物で年齢確認をしていること
- ・ 交際により、その対価を供与、享受することがないこと

インターネット異性紹介事業(結婚紹介、マッチングサービス等)

- ・ 掲載には18歳以上の年齢セグメントが必須となります
掲載可能メニュー：リッチメニュー※、SPバナーメニュー、動画メニュー
- ・ インターネット異性紹介事業規制法に基づき、必要な届け出がされていること
- ・ リンク先、登録、申込のページにおいて、年齢制限の表記があること
- ・ 法律に定められた方法により、利用者が18歳以上であるかの利用資格を確認していること
- ・ 交際により、その対価を供与、享受することがないこと
- ・ プライバシー情報を取得する場合は、プライバシー保護に関する第三者機関の認定を受けていること
- ・ クリエイティブに必ず「18歳未満の利用不可」の文言が表記されていること

医療機関 【リッチメニュー※：掲載不可】

- ・ 日本国内の医療機関であること
- ・ 医療機関の治療責任者の経歴(学歴及び当該医療機関における勤務、経験年数がわかるもの)を表示すること
- ・ 公的医療保険が適用されない治療技術が紹介されている場合は、公的保険が適用されない旨または治療金額が表示されていること
- ・ 医療法及び医療広告ガイドラインで規定されている内容を遵守していること

一般用医薬品、医薬部外品、医療機器、化粧品

- ・ 「薬機法」などの広告表示規制や関連する法令およびガイドラインを遵守していること
- ・ 効能効果の表示は認められた範囲内であること
- ・ 安全性や効能効果を保証する表現がないこと
- ・ 不安感を与えないこと
- ・ 医療機器の場合は、日本で承認された医療機器承認番号の表示があること
- ・ 医薬品、(医薬部外品)の場合は、日本で承認されたものであり、医薬品(医薬部外品)と表示があること

美容、エステティック、毛髪関連

- ・ 業界上位の大手企業であること
- ・ 施術内容が医療行為にあたらぬこと
- ・ 医療行為に該当するような施術やそれを思わせる表示がされていないこと

食品、健康食品

- ・ 「薬機法」などの広告表示規制や関連する法令およびガイドラインを遵守していること
- ・ 医薬品的な効能効果を暗示、明示しないこと、医薬品的な用法用量の指定がないこと
- ・ 機能性表示食品の場合は、届出を確認でき、表示内容がその範囲内であること
- ・ 特定保健用食品の場合は、許可を確認でき、表示内容がその範囲内であること
- ・ 栄養機能食品の場合は、表示内容が規格基準で定められたものであること

※リッチメニュー：ニコリッチ、ビルボード・ビデオ、ビルボード・ゲーム、PCビルボード



動画・生放送配信サービスサイト

詳細についてはお問い合わせください

ECサイト

特定商取引法に基づく表示の記載があること

クーポン共同購入サービスサイト 【リッチメニュー※：掲載不可】

- ・ 掲載するクーポンの提供元およびクーポンの表示内容を審査しているサイトであること
- ・ 購入したクーポンが利用不能になった際、購入者に対する返金等の補償体制が整備されていること

貸金業(銀行ローン、消費者金融) 【リッチメニュー※：20歳以上の年齢セグメント必須】

- ・ 業界上位の大手企業であること
- ・ 貸金業に関連する法律を遵守していること

金融商品取引業(株式、債権、投資信託、外国為替証拠金取引)

- ・ 監督官庁への登録等が必要な場合は、リンク先で登録番号が確認できること
- ・ 「金融商品取引法」など各種法令および各商品の関連団体が定める広告関連規定を遵守していること
- ・ 利益の見込みに関する表現がないこと、および費用、取引リスクに関する明確な表示があること

仮想通貨事業

- ・ 金融庁の登録が確認できること
- ・ 費用、取引リスクに関する明確な表示があること
- ・ 国内の仮想通貨交換業者であること

情報商材

- ・ 科学的な根拠データや客観的なデータ等を示し、一般的に効果が検証されていること

旅行業

- ・ 監督官庁への登録が必要な場合は、登録をしていること
- ・ 日本旅行業協会が定める、「旅行のウェブ取引に関するガイドライン」に準じていること

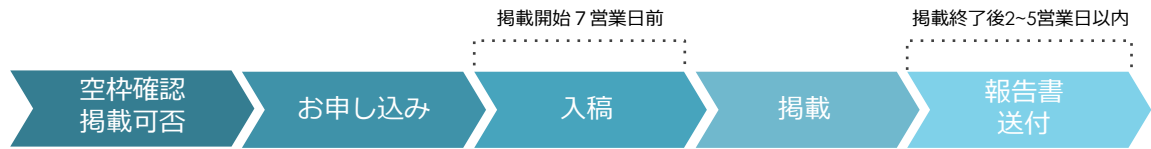
政党、その他の政治団体 【リッチメニュー※：国会に議席を有する政党ではない場合は掲載不可】

- ・ 政治団体設立の届出が完了しており、政党助成法に定義された政党、その他政治団体であること
- ・ 公職選挙法およびそのガイドラインで規定されている内容を遵守していること
- ・ 特定の政党等や候補者への選挙や投票の呼びかけなど選挙運動に該当する内容が含まれていないこと

※リッチメニュー：ニコリッチ、ビルボード・ビデオ、ビルボード・ゲーム、PCビルボード

入稿方法に関する規定

掲載までのフロー



※制作期間がある商品につきましては、別途スケジュールを提示させていただきます

入稿期限

- ・各種広告原稿の入稿および変更は、**掲載開始7営業日前の18時まで**にお願いいたします。
- ・掲載中の差し替えをご希望の場合は、上記入稿期限までに、差し替え日時を指定の上、同時にご入稿ください。
- ・掲載中の差し替えは承っておりません。予めご了承ください。
- ・差し替え時間は10分単位となります。例)10時00分、10時10分など

入稿方法

下記の2点を入稿用メールアドレス宛にお送りください。

- ・入稿フォーマット (Excel)
- ・掲載バナー、動画データ

※入稿フォーマット (Excel) の記入方法は次ページをご参照ください。

掲載期間及び掲載確認

- ・土日祝日および営業時間外の掲載開始/終了は原則不可となります。
- ・掲載開始・終了連絡は、入稿フォーマットに記入いただいた連絡先宛にシステムより自動的に送信されます。

入稿フォーマット(Excel)記入方法

マクロを有効にしてからご記入ください。

The screenshot shows an Excel spreadsheet with the following sections and marked fields:

- ※1** Client name and case name (クライアント様名と案件名)
- ※2** Start and end dates of publication (掲載開始終了のご連絡先メールアドレス)
- ※3** Media/Menu name (媒体名とメニュー名)
- ※4** Publication period (掲載期間)
- ※5** Difference replacement (差し替えありなし)
- ※6** Banner name and link (バナー名とリンク先)

※マクロを「有効」にしてご使用ください。		黄色のついたセルをご入力ください	
クライアント様名			
案件名			
掲載開始終了ご連絡先	1		
メールアドレス	2		
<small>※最大5アドレスまで登録可。 1行1アドレスでご入力ください。</small>	3		
	4		
	5		
媒体 / メニュー名			オブティマイズ
掲載期間	例) 2000/01/01(土) 13:00	～	例) 2000/01/01(土) 13:00
差し替えありなし (必須)	<input type="radio"/> あり	<input type="radio"/> なし	
掲載期間	2000/01/01(土) 13:00	～	2000/01/01(土) 13:00
バナー名			
テキスト ※			
リンク先			
備電欄			
<small>※バナーは別途提供していただきます。 ※テキストは「なプロク」/「特オオスト」/「インフォードオオタイプ」(オナー)の順の順。</small>			
掲載期間	2000/01/01(土) 13:00	～	2000/01/01(土) 13:00
バナー名			
テキスト ※			

※1 クライアント様の企業名と案件名をご入力ください。

例：株式会社ドワンゴ
NicoBoxのリリース

※3 媒体名とメニュー名をプルダウンでお選びください。

例：ニコニコPC
ニコリッチ

※5 差し替え“あり”“なし”どちらかをご選択ください。

“あり”を選択した場合は差し替え時間をご入力ください。

例：2021/10/18 13:00

※2 掲載開始終了のご連絡先メールアドレスをご入力ください。

例：all_test@dwango.co.jp
ニコニコ_maillist@dwango.co.jp

※4 掲載期間をご入力ください。

例：2021/10/14 13:00 ～
2021/10/21 13:00

※6 バナー名とリンク先をご入力ください。
(テキストメニューの場合はテキストも)

例：relase.jpg
http://www.nicovideo.jp/

- ・ 複数メニュー同時にご入稿される場合は、シートをコピーし、1メニュー1枠につき1シートで入力してください。
- ・ 記入例シートもご用意しておりますので、ご入力時にご参照ください。

入稿フォーマット(Excel)について

- ・ お申込み内容を正しくご記入ください。
- ・ 入稿フォーマット(Excel)に誤った内容を記載しご入稿をいただいた場合、お申込み内容と異なる内容にて掲載を行ってしまう可能性がございますが、弊社は一切の責任を負いません。

掲載バナー名・動画ファイル名について

- ・ 使用可能な文字は、英数字、「-」(ハイフン)、「_」(アンダースコア)のみです。
- ・ マルチバイト文字および半角カナ、スペース、ならびに拡張子直前以外での「.」(ドット)の使用は禁止です。
- ・ 設定したバナー名を、入稿フォーマット(Excel)に正しくご記入ください。
- ・ サイドウォールについては、左右のバナーそれぞれのクリエイティブが識別できるファイル名にてご入稿ください。
左: example_l.gif
右: example_r.gif

リンク先について

- ・ リンク先に「.pdf」「.xls」「.doc」など、また、「Phone to」などのWEBブラウザ以外のアプリケーションの起動が必要なものを指定する事はできません。
- ・ 入稿いただいた時点でリンク先の内容を確認させていただきますので、入稿期限までにリンク先ページをご用意ください。リンク先ページをご準備できない場合は、入稿期限までにリンク先ページのキャプチャをご提出ください。掲載開始日時までにご準備が間に合わない場合は、掲載開始を止めさせていただきます。
- ・ 掲載中にリンク先ページに接続できなくなった場合は、掲載を停止する場合がございます。
- ・ リンク先URLはバナー広告メニューは**1,500バイト以内**でお願いいたします。動画広告メニューは制限はございません。
- ・ リダイレクト回数が多いなどの場合、リンク先ページが正しく表示できなくなる事がございます。
- ・ リンク先URLはRFC 3986に準拠した形式でご入稿ください。適宜パーセントエンコーディング(いわゆるURLエンコード)を行なってください。RFC 3986に準拠していない場合、修正をお願いすることがございます。掲載開始3営業日前までに修正できなかった場合のみ、パーセントエンコーディングをさせていただく場合がございます。これによりリンク先ページが正しく表示できなくなる事がございます。

クリエイティブ及びリンク先の規定について

- ・ 次ページ以降に規定する内容に抵触するクリエイティブ及びリンク先は掲載できません。抵触する場合、修正をお願いすることとなります。修正に時間がかかる場合には、掲載開始を停止させていただく場合がございます。
- ・ 広告掲載後においても、ユーザーからクレームが発生した、またはその危惧があると判断した場合、掲載を停止させていただく場合がございます。
- ・ ニコニコ及びニコニコに付随するサービスのロゴをクリエイティブ及びリンク先に使用されたい場合は、必ず入稿期限の1ヶ月前までに弊社までお問い合わせください。

性的な連想をさせる表現の禁止

- ・ 性別問わず、下着もしくは肌の露出が高い服装の人物が写った写真、イラスト及び表現
- ・ 性的な連想をさせる局部のアップや強調させる表現
- ・ 性に関する表現で、わいせつな行為を連想させるもしくは誤解させる文言及び表現
例) ティーンズラブ(TL)、SM関係(サディズム、マゾヒズム)、
その他性的な行為・対象を連想させるもの(SEX、巨乳、AV女優など)、
ふきだし・会話・効果音・赤ら顔・汗等で、わいせつな行為を連想させる表現
- ・ その他性的な連想をさせると弊社が判断したもの

投機、射幸心を著しく煽る表現の禁止

- ・ 弊社が著しく射幸心をあおるような表現や過度の顧客誘引をはかるものと判断したもの

ユーザーに不快感を与えるおそれのある表現の禁止

- ・ 人体の一部をアップさせたもの及び強調した画像やイメージ等
- ・ 人体のコンプレックス部分が露骨に表現されているもの
- ・ 暴力表現や、血、出血の描写が見られるもの
- ・ 激しく点滅(間隔が0.4秒よりも短い、点滅継続時間が2秒を超える)したり、高速で振動するようなもの
- ・ 音量の大きすぎるもの
- ・ その他、ユーザーにネガティブなイメージを与える可能性があるかと判断したもの

誇大・虚偽の表現など、事実を確認できない可能性がある表現の禁止

- ・ 実証されていない事項を挙げる比較表現、不公正な基準による比較表現
- ・ 実際よりも著しく優良または有利と誤解を与えるような表現
- ・ 事実を確認できない可能性のある表現 (No 1・最大・最高・最高峰・最強・最速などの絶対的表現等) については、データの出典、もしくは調査機関名を原稿内に明記してください。(自社調べも可、ただしリンク先またはクリエイティブに客観的な調査方法に関する記載があること)

ニコニコユーザーの差別化表現の禁止

出演者などのニコニコユーザーに対して「人気」「有名」など他者と比べるような表現

その他禁止事項

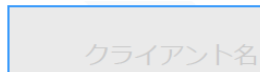
- ・ 出会える、出逢える、めぐりあえる、知り合える、結婚できる、カップリング等の表現
- ・ 面識のない他人との交際を希望する者同士が相互に連絡できるという意味合いを連想させる表現
- ・ 過度な飲酒及び喫煙表現
- ・ 児童及び青少年に影響があると判断される内容を含む表現
- ・ 個人情報保護の観点から問題があると判断された表現 (例: プロフィールプレゼントなど)
- ・ ブランド品や宝飾品等で価格訴求が過剰となるような表現
- ・ 法律、条令、条約に違反、もしくは違反する恐れがあるように見える表現
- ・ 社会秩序を乱す表現
- ・ システム不具合やバグととらえられる恐れのある表現
- ・ 解像度の荒い画像
- ・ ニコニコのサービスと類似・比較するような文言
- ・ その他弊社のサイトイメージを著しく低下させる恐れがある表現

クリエイティブに関する事項

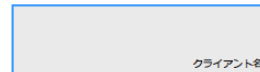
広告主の所在、商品責任の明記

- ・ クリエイティブ内にクライアント名もしくは商品名を記載してください。
- ・ 動画広告の場合は動画素材とコンパニオンバナー両方に記載してください。
- ・ 一面に複数バナー掲載するメニューは一箇所記載があれば問題ございません。
- ・ ニコニコ生放送の番組訴求の場合、「ニコ生（配信・放送）」等の文言と、クライアント名もしくは商品名を記載してください。
例) 第一回 ○○vs○○ 8月26日18時から生放送！（放送日時記載推奨）
- ・ その他、本ガイドラインにて必須とする項目を記載してください。
- ・ アニメーションバナーの場合は**最終フレーム**に上記事項を表示させてください。
- ・ 視認性を欠くと判断した場合は修正していただく場合がございます。

【NG例】色が極端に薄い/背景色と同化している



【NG例】フォントサイズが極端に小さい

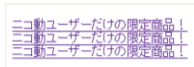


ユーザーに誤解を与える可能性がある表現の禁止

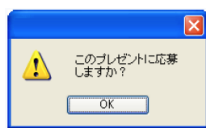
- ・ 機能性があるように見えるが、実際には機能せずユーザーの誤動作を誘発する可能性のあるもの
- ・ OSやブラウザ等の特有のパーツ（ボタン、チェックボックス等）を模倣したもの
※マウスポインタは可ですが、あからさまに誤作動を誘発するような挙動の場合は不可となります
- ・ 透過ならびに画像内に影を描いて立体的に見せる表現
- ・ 弊社がコンテンツとの境界線が不明瞭と判断したもの

【NG例】

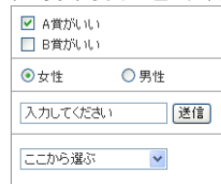
テキストリンク



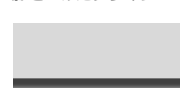
メッセージボックス



チェックボックス、ラジオボタン
ドロップダウンメニュー、ボタン



影をつけたデザイン



アニメーションバナー作成方法について

- ・ アニメーションバナーはGIFのみとします。
- ・ **各フレームのディレイタイムは0.1秒単位**で指定してください。
- ・ 上記規定通りでも弊社チェックツールにて問題が確認された場合は修正いただく場合がございます。
- ・ ブラウザの種類、バージョンによって動作が異なる場合がございます。

その他

- ・ 動画データの場合、最終フレームは必ずデザインを入れてください。
- ・ クリエイティブおよびリンク先の価格訴求は税込の総額表示にてお願いいたします。

第三者配信について

- ・ 第三者配信をご希望の場合、お申込み前に必ず事前の動作確認テストを行います。動作確認テストには1ヶ月以上かかる場合もございますので、掲載開始希望日より14営業日前までに弊社営業担当までお問い合わせください。
- ・ ニコニコビデオADとスマートフォンメニュー、PCのリッチメニューならびにテキストのあるメニューは、第三者配信の対象外となります。

入稿方法

通常の入稿フォーマット（Excel）は使用せず、下記の要領にてご入稿ください。

【メール本文内に以下記載】

お申込み内容（広告主、メニュー名、掲載期間）
第三者配信会社名
リンク先URL

【メールに添付】

事前動作確認を行った配信タグ（テキストファイル）
確認用原稿ファイル

入稿物について

- ・ 入稿できる配信タグは1本のみ、タグの差し替えは不可となります。
- ・ 掲載できるクリエイティブ及びリンク先は、本規定に沿って作成されたものであり、かつ事前に弊社にて確認させていただいたもののみとなります。弊社の事前確認を通過していない原稿を発見した場合、ただちに配信を中断することがあります。
- ・ すべての原稿の事前確認を行っていただければ、同時掲載本数ならびに差し替え回数は無制限となります。その他の規定についてはすべて本規定に準じます。

動作保証について

- ・ 弊社での動作保証は、広告の表示とページの遷移ならびにインプレッションの計測までとなります。クリックは計測できません。
- ・ 弊社配信システムにて計測したインプレッションと、配信タグにて計測されたインプレッションに乖離があっても保証いたしかねます。

テレビ オプティマイズ(最適化)機能

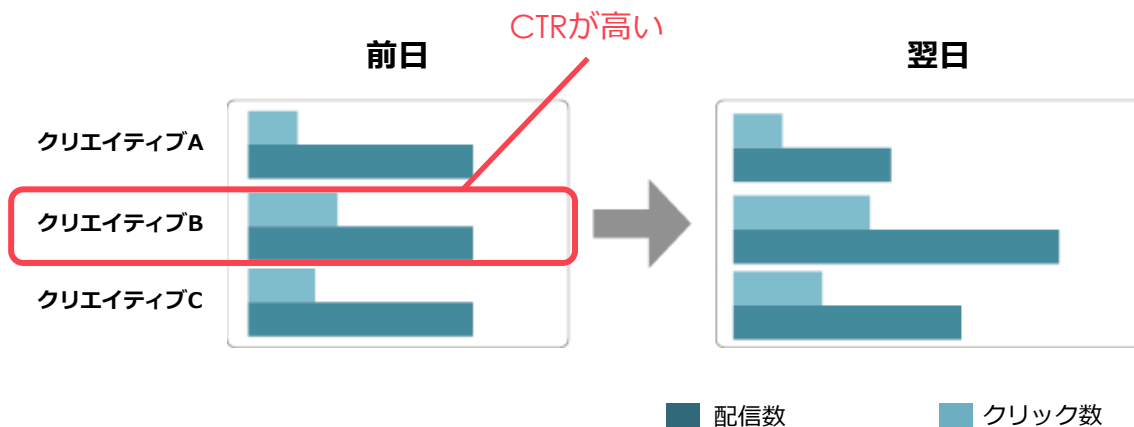
オプティマイズのメリット

CTRの最適化 : CTRの高いクリエイティブを多く、低いクリエイティブを少なく配信します。

クリック数の増加 : CTRの高いクリエイティブの配信比率を上げる事により、クリック数の増加が期待できます。

広告効果の最大化 : 結果、費用対効果の高い広告展開が可能になります。

配信イメージ



前日のCTRを基に配信比率を変更(最適化)します。

注意事項

- オプティマイズ対象メニューのみオプティマイズ機能が適用されます。
- クリエイティブが1本の場合、オプティマイズ機能を使用することができません。オプティマイズ機能を使用させるには、必ず2本以上の素材をご用意ください。
- オプティマイズ機能を使用する場合、**クリエイティブ及びリンク先の差し替えはできません。**
- オプティマイズ機能を使用する場合、**期中でのクリエイティブ本数の変更はできません。**
- クリエイティブ間でCTRに顕著な差がない場合、オプティマイズ機能を設定していても配信に顕著な差がない場合がございます。
- オプティマイズ機能はクリック率が高いクリエイティブの表示を優先する機能ですので、コンバージョンレートの向上を保証するものではありません。

FAQ

Q. 全メニューでオプティマイズ機能は使用できますか？

A. オプティマイズ機能は対応しているメニューのみとなります。

Q. オプティマイズ機能では何本まで掲載可能ですか？

A. 最大3本まで掲載可能です。

Q. オプティマイズ機能を使用して、かつ差し替え設定を行なうことは可能ですか？

A. オプティマイズ機能を使用する場合、クリエイティブの差し替えはできません。

Q. オプティマイズ機能を使用することによって、入稿期限に変更はありますか？

A. 変更はございません。掲載開始の7営業日前18時までにご入稿ください。

Q. オプティマイズ機能を使用すると、広告効果は上がりますか？

A. 広告効果が上がる可能性は高くなりますが、広告効果が上がることを保証するものではありません。

Q. オプティマイズ機能を使用すると、コンバージョンレートは上がりますか？

A. オプティマイズ機能はクリック率実績からクリエイティブの配信比率を変更する機能です。
コンバージョンレートの向上を保証するものではありません。

Q. オプティマイズ機能はいつから配信比率の変更が行なわれますか？

A. 掲載開始翌日の13:00頃から変更となります。

Q. クリック率の低いクリエイティブは全く表示されなくなるのでしょうか？

A. クリック率の低いクリエイティブの配信比率は相対的に下がりますが、全く掲載されなくなることはありません。



動作保証環境について

下記の推奨環境以外では、正しく動作しない場合がございます。

https://qa.nicovideo.jp/faq/show/1112?site_domain=default

- 各ソフトウェアのバージョン(Service Pack等も含む)は、正式版のリリース最新版とします。
- スマートフォンやフルブラウザの携帯端末等からPCサイトへアクセスした場合や、ユーザーのブラウザ設定、ファイアウォール、セキュリティソフト、プラグイン、その他の設定や環境によっては、広告が配信できない、または正しく掲載されない、リンク先にアクセスできないなどの可能性があります。

投稿動画の音楽著作物及び音楽原盤の利用について

ニコニコ内投稿動画の音楽著作物及び音楽原盤の利用に関しては、下記ガイドラインが適用されています。

http://info.nicovideo.jp/base/license_guideline.html

その他

弊社広告のインプレッションには海外からのアクセスが含まれます。

お問い合わせ

株式会社ドワンゴ

Mail : info-ad@dwango.co.jp